

STADSBOUWMEESTER ENSCHEDE
JESSICA HAMMARLUND BERGMANN

AGENDA

TWEEDE

TERMIJN

INTRODUCTIE

"Heb jij een manifest dan?"

De vraag komt van mijn kersverse collega in Zwolle, Sjoerd Feenstra.

"Ehh ... nee", is mijn eerlijke, maar toch, besef ik in dat moment, enigszins beschamende antwoord.

Als hij mij dit vraagt ben ik net geen drie jaar stadsbouwmeester, en vooral bezig geweest met de stad leren kennen en met doen.

Inmiddels ben ik voor vier jaar herbenoemd en Sjoerds vraag komt weer bovendrijven. Waar wil ik mijn focus leggen in die duizend ontwikkelingen die er zijn? Wat vind ik belangrijk voor het verbeteren van de stad?

Het zijn doelen geworden, geen manifest omdat dat te top-down of te zwart/wit, versteend klinkt in mijn oren.

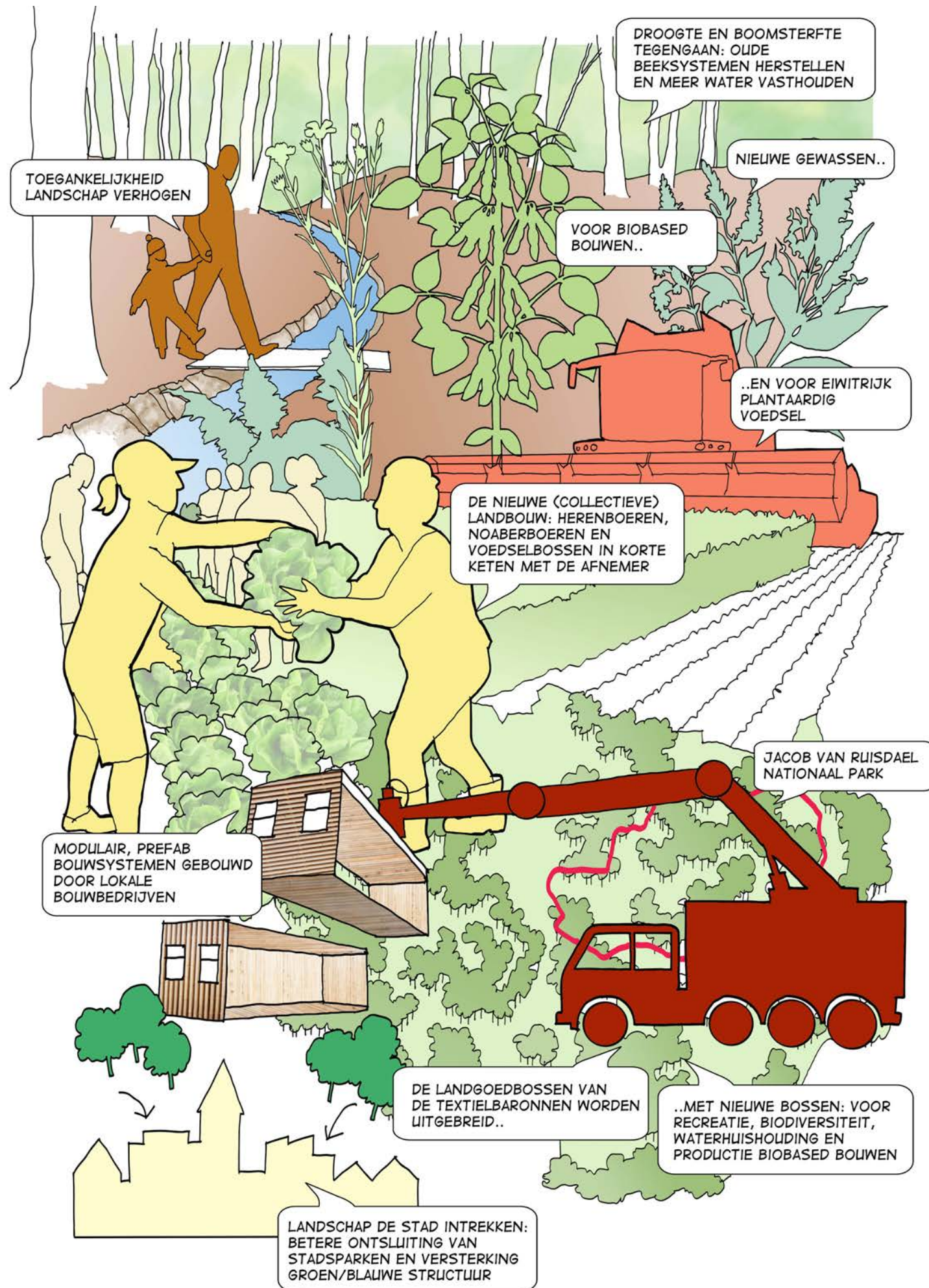
Met het agenderen van deze doelen hoop ik medestanders te vinden - en om een medestander te worden.



Jessica Hammarlund Bergmann
Enschede 4 april 2024

HET NIEUWE LANDSCHAP

Het landschap is het goud van Twente en van Enschede. Vraag een willekeurige bewoner waarom het hier zo fijn leven is en negen van de tien zullen in hun uitleg het landschap noemen.



Het groen, de ruimte, de kleinschalige boskamers, de heuvels van de stuwwal of de kronkelende beken. De statige landgoederen die in een groene ring rond de stad liggen met hun imposante villa's en jachtbossen van weleer. Een landschap waar je doorheen fietst op weg naar werk of school, waar je in wandelt om even bij te komen, waarin je 's zomers samen met vrienden in de meren duikt of waar je op de boerderij van je grootouders woont.

Maar het goud brokkelt in hoge tempo af. Droogte, stikstofdepositie, minder soorten insecten en dieren, minder soorten planten. Een bodem die uitgeput is. Vroeger deed een druppel water die in Enschede viel, er zestien dagen over de IJssel te bereiken; nu doet eenzelfde druppel water er 6 uur over. We voeren het water zo snel af om de landbouwgronden droog te houden. Intussen vallen de bomen om in het uitgedroogde bos. Midden in de stad, wordt het in de zomer 48 graden op het Van Heekplein en wanneer de hevige regenbui dan eindelijk valt, stromen de goten over en staan de kelders vol.

Het landschap is het fundament van onze identiteit als stad en voor de kwaliteit van het leven in Enschede. De stad is aan het groeien en zoekt naar een nieuw verhaal, net als de boeren.

Een verhaal die, als je goed kijkt, al begonnen is.

Op de Usseler Es zijn de 200 families van de Herenboeren al een tijdje bezig, net als de Noaberboeren op Landgoed Het Lankheet. Het collectief bewerken van het land versterkt de directe relatie met het land en de mensen omheen. Bij Glanerbrug is een voedselbos van 25 ha gekomen en de Twentse Bouwboeren denken na over het kweken van gewassen voor de bio-based bouw van de toekomst. In de binnenstad worden de beken weer naar boven getrokken en de wadi's (ooit een Enschedese uitvinding) vergroenen steeds meer straten.

Ooit waren de Marken het gedeelde land en waren het gemeenschap eromheen de rentmeesters voor de toekomst. Bij een groeiende stad wordt het duurzaam centraal stellen van het groen en het landschap nog belangrijker. Dat begint bij het inclusief maken van het landschap als gemeenschappelijk gedeelde ruimte.

Het zorgen voor de natuur is zorgen voor ons zelf.

AGENDA HET NIEUWE LANDSCHAP

Sommige onderdelen zijn al op gang, sommige moeten nog hun begin vinden

LANDSCHAPSMEESTER VOOR ENSCHEDA:

Het buitengebied verdient een evenknie van de stadsbouwmeester, die als ambassadeur voor het landschap dient en verbinder van initiatieven die die aan een duurzame toekomst werken. Daarnaast neemt de landschapsmeester het voortouw in de visievorming en formuleren van ambities - voor zowel het buitengebied als voor de verbinding met de stad.

OPRICHTING DENKTANK COMMON GROUND OVER DE TOEKOMST VAN LANDGOEDEREN:

Al eeuwen is het landgoed onlosmakelijk verbonden met Twente en Enschede. Het landgoed is in oorsprong een holistisch geheel van landbouw, cultuurhistorie, bossen, biodiversiteit en waterbeheer maar staat heel lang onder druk om rendabel te blijven. De denktank gaat onderzoeken hoe de gemeenschappelijke waarde van het landgoed verhoogd - en toekomstbestendig gemaakt kan worden.

LANDSCHAP DE STAD INTREKKEN:

Meer kwalitatief groen en biodiversiteit in de stad. De stad groeit. Het verhogen van het leefklimaat in de stad is een van de pijlers van een aantrekkelijke en gezonde stad. Het toevoegen van groen, het beter ontsluiten van de stadsparken en het versterken van de groenstructuur speelt daarin een belangrijke rol. Niet alleen voor een fijner en gezonder stad, maar ook voor een robuuste stad die de klimaatverandering aan kan. Het droogteprobleem van Twente heeft vele consequenties. Niet alleen voor de leefbaarheid van Twente en Enschede, maar ook voor de economie van de regio en de stad. Wij moeten meer water in de grond bergen en zorgen voor systemen die de heftige regenbuien aankunnen. Het bovenhalen van de beken, bijvoorbeeld in de binnenstad en op de UT, versterkt de unieke identiteit van Enschede, trekt het landschap de stad in en maakt wandelingen aangenamer (en dus de mens gezonder).

LANDSCHAP TOEGANKELIJKER MAKEN:

Door de groei van de stad neemt de druk op het landschap toe. We willen meer recreëren, meer sporten en soms ook in stilte lopen. Maar de natuur staat onder druk en is de mens niet overal en in grote getallen wenselijk. Daarom is inzicht in, en een visie op de manier waarop we het landschap in gaan belangrijk.

TRANSITIE LANDBOUW NAAR NIEUWE GEWASSEN VOOR EIWIJTRIIJK, PLANTAARDIG VOEDSEL EN BIOBASED BOUWSYSTEMEN:

De landbouwtransitie is in volle gang, nieuwe gewassen zorgen voor een toekomstperspectief voor de boer maar de keten moet nog onderzocht en vorm krijgen. Het initiatief van de Twentse Bouwboeren, waarin de gemeente Enschede het voortouw neemt in kennis vergaren en delen, is een mooi begin. Doelstellingen formuleren voor de gemeentegronen in het buitengebied zou een volgende stap kunnen zijn.

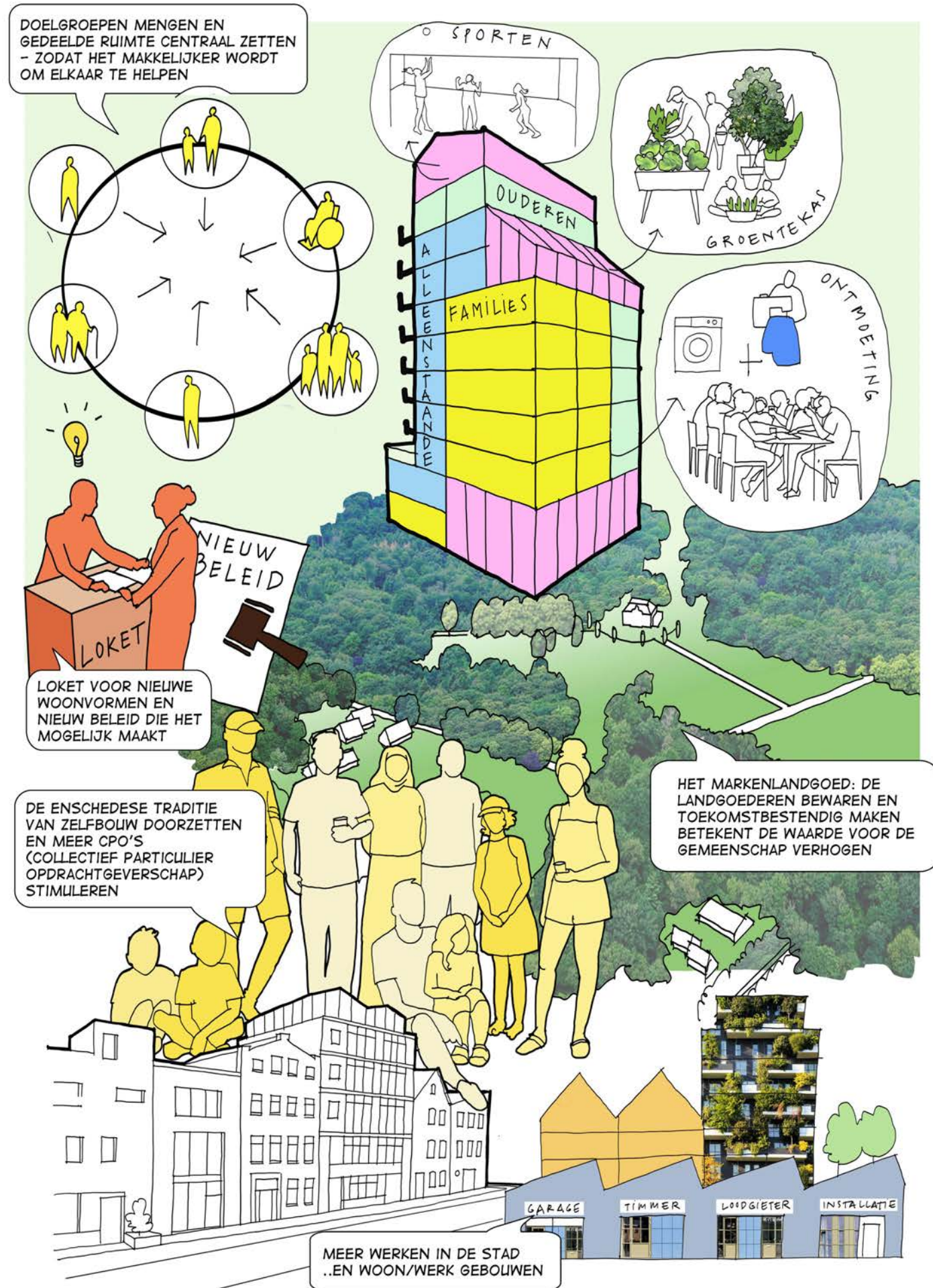
NIEUWE BOSSEN AANPLANTEN:

Een eeuw geleden hebben de textielbaronnen het heidelandschap ingrijpend gewijzigd, onder andere door bossen aan te planten. Voor houtproductie, voor de jacht en voor een esthetisch coulissenlandschap rond hun statige landhuizen en kastelen. Nieuwe bossen vergemakkelijken het vasthouden van water, verhogen de biodiversiteit en voegen nieuwe, betekenisvolle groene ruimtes toe aan de regio. In de Bossenstrategie Overijssel (2022) van de provincie zijn afspraken gemaakt over het aanleggen van 3900 ha nieuw bos - voor 2030. In samenwerking met Landschap Overijssel, de landgoederen en de agrariërs moeten er plekken aangewezen worden voor nieuwe bossen rondom Enschede.

NATIONALPARK JACOB VAN RUISDAEL:

Naar idee van watergraaf Stefan Kuks. Steden, dorpen en buitengebied als samenhangend landschap zien. Op die manier zorg dragen dat de karakteristieke natuur van Twente en de biodiversiteit behouden blijven en dat bewoners en bezoekers ook in de toekomst kunnen genieten van deze unieke Nederlandse parel.

HET NIEUWE WONEN



Bouwen, bouwen, bouwen. Woonproducten. Middensegment. Beleggingsportefeuilles. Doelgroepen. In het gesprek over de woningnood en de verdichtingsopgave van Nederland zou je kunnen vergeten dat wonen voor de meeste mensen gaat over een thuis hebben en thuis voelen. En dat thuis zijn, vandaag, anders is dan vijftig jaar geleden.

Woonvormen en plattegronden veranderen door de tijd heen. Ze zijn een afspiegeling van onze wensen en middelen en van hoe onze maatschappij is opgezet. Maar soms loopt de aanpassing een beetje achter. In de samenstelling van onze huishoudens is veel veranderd sinds de jaren vijftig. Waar de kernfamilie van twee ouders en twee kinderen vroeger de norm was, zijn in de meeste steden nu de éénpersoonshuishoudens een meerderheid. Het gevoel van eenzaamheid groeit gestaag mee, niet alleen onder ouderen, maar ook onder jonge mensen. Zo voelt 47% van de mensen in Enschede zich eenzaam - een beeld dat een landelijke tendens weerspiegelt. Die vereenzaming en introversie van de plattegrond dienen wij als stad tegen te gaan. Gezien de landelijke ontwikkeling in de zorg, die onbetaalbaar en onderbezet wordt, moeten we in de toekomst nog meer voor onszelf zorgen. En liefst ook voor elkaar. Maar hoe doen we dat? Zijn onze woningen en stad daarvoor ingericht?

De huidige woningnood vergt niet alleen bakstenen en snelle procedures. De woonvormen zelf en het beleid dat ze kaderen moeten ook tegen het licht worden gehouden: bouwen wij de juiste dingen? Kijken wij breed genoeg? Sociaal genoeg? In Noorwegen waren ook te weinig studentenwoningen. Door eigenaren die in hun eigen huis een kamer verhuren aan een student fiscaal voordeel te geven, werd dat voor een groot deel opgelost. Wij hebben beleid gemaakt om het slechte te weren, zoals huisjesmelkers, maar we hebben niet altijd beleid om het goede te stimuleren. Dat vergt politieke nieuwsgierigheid en politieke moed.

Een voorbeeld: Wellicht denken de meesten van ons bij de term 'studentenhuus' aan chaos en bierkragen. Gammele keukens waarin het fornuis stijf staat van vet en biervlekken, uitgeleefde woonkamers waar de kringloopbanken zichtbaar alle feestnachten het daglicht in dragen. Waar de studiebol ongestoord haar ontbijt aan de keukentafel opeet, naast

de feestganger die nog wakker is van de nacht ervoor. Voor de bewoners op dat moment van hun leven geweldig, voor de buurman soms overlast. Door de huursubsidie voor zelfstandige wooneenheden hebben wij een systeem opgezet waarin het uit elkaar trekken van het studentenhuis wordt beloond. Nu worden er kleine kamers met eigen douche en eigen keuken gebouwd - voor ontmoeting een ruime lobby bij de entree, misschien met een lollige pingpongtafel. Ruzies over wie jouw kaas heeft opgegeten of wie de afwas deze week moet doen zijn niet langer nodig 'Gelukkig', zeggen veel mensen (inclusief de studenten) dan - vergetend dat door deze introversie van de woning jonge mensen veel kansen op het aanleren van sociale vaardigheden mislopen.

De laagdrempelige toegang tot een gedeelde ruimte en de gemeenschap die daarin gevormd kan worden - vriendschappen voor het leven - wordt door de solowoningen sterk aangetast. Niet alleen voor jongeren is het samenwonen nadelig gemaakt. Ouderen die samenwonen worden ook gekort op hun AOW. Wij hebben als maatschappij de zelfredzaamheid op een voetstuk gezet - maar ik denk dat die juist onderuitgaat als wij steeds meer alleen wonen en alleen zijn. De erfenis van de functionele, modernistische gedachtengang van na de Tweede Wereldoorlog speelt ons nu parten. In de toen geïntroduceerde schaalvergroting en efficiënte bouw werden de functies van de stad uit elkaar getrokken (wonen, werken, leren, winkelen, allemaal op hun eigen

eiland) - om vervolgens de auto alle ruimte te geven om ons van het werk naar het wonen te brengen. Het speelt ons parten in de verandering naar een duurzamere wereld, waar nabijheid misschien juist de belangrijkste parameter is. Nabijheid tot voorzieningen, werk, culturele instellingen, scholen - maar vooral nabijheid tot andere mensen. Omdat iedereen weleens hulp nodig heeft. De jonge familie met twee fulltime werkende ouders die het lastig vinden om de logistiek rond te krijgen, de alleenstaande ouder die alles zelf moet doen, de carrière-tijger met een burn-out, of de partner die opeens mantelzorg wordt. Of mensen die minder willen verbruiken en meer willen delen. Nabijheid maakt de stad vriendelijker, beter bereikbaar, meer toekomstbestendig. Maar dan moeten we de woonvormen die daarbij passen ook maken.

De verdichting en verstedelijking van Enschede brengen veel kansen met zich mee - om een stad van nabijheid en levendigheid te versterken, om het voorzieningenniveau op peil te houden, de stedelijke economie te versterken en de stad toekomstbestendig in te richten met meer groen. Dat betekent toekomstgerichte keuzes maken. Willen wij de publieke ruimte groener maken en beter voor de voetganger en verblijver- of blijven wij geparkeerde auto's alle ruimte geven? Blijven wij in het hijgerige excel-denken hangen, waarin aantallen boven kwaliteit en duurzame waarde gaan?

Toekomstgerichte keuzes maken betekent ook innoveren, en dat doe je per definitie beter met elkaar. Enschede heeft een traditie van ruimte geven aan haar bewoners, dat hebben we met Roombeek laten zien. Nu is het tijd om de volgende stap te zetten. Kleine wooncoöperaties, opgericht door particulieren, woongroepen voor jong en oud, gezond of met mankementen. Herenboeren, Noaberboeren, Tiny Houses, Knarrenhofjes, eco-hofjes, flatgebouwen met gedeelde voorzieningen in de plint en een gemeenschappelijk dakterras, friends-woningen of het nieuwe Markenlandgoed.

Laten we samen experimenteren en ruimte maken voor initiatieven, pilots opzetten waar we belangrijke lessen kunnen leren. Ruimte maken voor wat er nog niet is. Zodat wij beter voor onszelf en elkaar kunnen zorgen in een groeiende stad die steeds vriendelijker wordt

“Nabijheid maakt de stad vriendelijker, beter bereikbaar, meer toekomstbestendig.”

AGENDA HET NIEUWE WONEN

EXPERIMENT STIMULEREN:

In het huidige beleid is het vaak lastig om nieuwe woonvormen een plek te geven. Daarbij komt dat een particulier (of groep) moeilijk het juiste pad kan vinden door de jungle van regels en wetgeving. Om nieuwe woonvormen te stimuleren zou de gemeente een kennispunt kunnen oprichten, dat bijzondere initiatieven hulp biedt, kennis verzamelt en deelt en regionale en landelijke samenwerking ondersteunt.

ZELFBOUW:

Enschede heeft een heel rijke zelfbouwtraditie, ook middenin de stad. Wat in Roombeek is gestart en in Boddenkamp en 't Zeggelt doorgezet, heeft een unieke toevoeging aan de stad betekend. Deze traditie kan verder opgepakt worden door CPO's en andere woon(werk) groepen. Nieuwe, kleinschalige wooncoöperaties geven bewoners meer zeggenschap en versterken zelfredzaamheid om gedeelde voorzieningen en zorg te regelen.

GEDEELDE RUIMTE CENTRAAL ZETTEN:

Bij alle ontwikkelingen in de stad de 'gedeelde ruimte' vooraan op de agenda zetten. Bij het inrichten van een publieke ruimte die voor iedereen toegankelijk en leefbaar is, en bij het stimuleren en beoordelen van nieuwe ontwikkelingen.

MEER WERK IN DE STAD:

Werk is lang verbannen geweest uit de stad. Alleen kantoren kregen veelvuldig ruimte, maar de maakbedrijven, bakkers en auto-garages moesten naar een bedrijventerrein buiten de stad (waar je dan vaak alleen met je auto kan komen). De geur van vers brood, van gezaagd hout en van metalen lasnaden verdween uit de stedelijke straten. Een gemengde stad is een interessante stad en een stad van nabijheid.

HET MARKENLANDGOED:

Het landgoed definieert het landschap rondom Enschede en al eeuwen is het landgoed onlosmakelijk verbonden met Twente en Overijssel. Het geeft een sterke identiteit aan de regio en het kan een verzamelpunt, een trekpleister zijn, het vormt letterlijk een opstapeling voor verschillende functies: Landbouw, natuurbehoud, waterberging, recreatie en wonen. Het landgoed heeft veel meer waarde dan enkel de vierkante meter prijs. Vandaag kampen veel landgoederen met het rondkomen, de meeste landgoederen zijn niet rendabel in de huidige economische, vluchtige tijd, de kennis voor de complexe uitdagingen is er niet altijd en er wordt te weinig samengewerkt. Een belangrijke hoeksteen in de Twentse identiteit dreigt te sneuvelen. Daarom is het herwaarderen van het landgoed noodzakelijk. Wat kan het nieuwe Markenlandgoed betekenen voor de stad en haar bewoners en voor Nederland als geheel? en het nieuwe Markenlandgoed. In mijn tweede periode als Stadsbouwmeester pleit ik voor het stimuleren van nieuwe woonvormen, het stimuleren van het particuliere initiatief en voor het experiment. Ik geloof dat het onze stad mooier en fijner zal maken - een gedeelde stad waar iedereen zich thuis voelt.